

CARL-JOHAN MARKSTEDT

LÄRARGUIDE



Jante längre mich

AV ANN-HELÉN LAESTADIUS

Utsikten från klassrummet är vemodig. Jag ser vårt gamla kvarter och gruvan gör sig fin i solskenet. Om Julia hade varit här skulle vi ha gått till Annis grill efter skolan. Och hade allt varit precis som vanligt hade hon gått till sin lägenhet på Schouggatan och jag till vårt hus på Gruvfogdegatan. Men inget är som vanligt.

LÄRARGUIDE

AV CARL-JOHAN MARKSTEDT

OM ROMANEN



INTE LÄNGRE MIN handlar om Maja som bor med sin familj i Kiruna. Läsaren får följa henne under sista terminen i årkurs nio och första terminen i gymnasiet. Maja lever med känslan av att allt omkring henne förändras och alla glider ifrån henne. Hennes bästa och enda vän Julia har flyttat till Luleå. Pojkvännen Albin lägger ner allt mer tid på sin ishockey. Och med ilska och sorg följer Maja hur hemstaden omvandlas när hus och byggnader flyttas och rivs. Mitt i allt drabbas dessutom hennes morfar av en stroke. Maja känner sig ofta ensam och tänker att hon är den enda i sin

ålder som umgås med familjen istället för att hänga med kompisar och gå på fester.

Inte längre min är en roman om relationer, ensamhet och kärleken till hemstaden. Det är också en berättelse om att möta och tvingas hantera förändringar. Tidigt i boken väcks flera frågor: Kommer Maja att få flytta tillbaka till sitt hus? Kommer Maja och Julia att fortsätta vara vänner? Varför drar sig Albin undan? Kommer Maja få nya vänner?

Det är runt dessa frågor som många av uppgifterna i lärarhandledningen bygger.

KARAKTÄRERNA

Maja – Bor med sin mamma, pappa och nioåriga syster Molly. Är upprörd över det som händer i Kiruna, och drömmer om att bli journalist och skildra allt som sker. Är tillsammans med Albin men saknar sin vän Julia som flyttat till Luleå. Blir vän med Alva i slutet av boken.

Albin – Majas pojkvän. Spelar ishockey och satsar hårt på sin sport. I slutet av boken tar det slut mellan Maja och Albin.

Julia – Majas bästa vän som flyttat till Luleå.

Alva – Same och klasskamrat till Maja. Blir vän med Maja i slutet av boken.

Aurora/Linnea – Nyinflyttad i Kiruna. Flyttar in i lägenheten där Maja bodde tidigare.

Mimmi – Julias nya vän i Luleå.

LÄSPLANERING

ETT FÖRSLAG ÄR att dela in läsningen i tre avsnitt med boksamtal efter varje läst avsnitt. Sidhänvisningarna syftar på den inbundna utgåvan från Rabén & Sjögren 2018.

Avsnitt 1: Läs till sidan 96 (kapitel 1–20)

Avsnitt 2: Läs till sidan 197 (kapitel 21–40)

Avsnitt 3: Läs till sidan 292 (kapitel 41–60)

FÖRE LÄSNING

Här är olika förslag på hur romanen kan introduceras. Uppgifterna kan kombineras.

TID. DU ÄR DIG INTE LIK – DISKUSSION OM FÖRÄNDRINGAR

NÄR MAJA FISKAR med sin pappa en dag på sommarlovet lyssnar hon på Kents låt Om du var här. Och när Jocke Berg sjunger "Tid. Du är dig inte lik" är det som om han förstår precis hur Maja känner. Det är mycket som förändras i hennes liv – Julia som har flyttat, Albin som drar sig undan, morfar som får en stroke, flytten av hela Kiruna. Ett förslag är att inleda läsning med en diskussion om just förändring. Förslag på frågor att diskutera:

1. Vad är det första ni tänker på när ni hör ordet "förändring"? Är det ett positivt eller negativt ord?

2. Vilka förändringar kan vara vanliga när man är i tonåren? Det kan vara förändringar som påverkar familjesituationen, relationer och skola.

3. En förändring kan upplevas smärtsam i stunden men leda till något bra längre fram. Kan ni känna igen er i det?

4. Kan man lära sig att hantera förändringar som sker i livet? Hur kan man tänka?



HÖGLÄS KAPITEL 1–3

HÖGLÄS DE FÖRSTA tre kapitlen – totalt tio sidor – som introducerar eleverna till romanens huvudperson, de viktigaste bipersonerna och bokens miljö. Dessa kapitel lanserar också flera av de förändringar som kommer att påverka Maja genom romanen.

Förslag på frågor att diskutera efter läsningen:

1. Vilken bild får ni av Maja? Hur ser hennes liv ut?

2. Vad menar Maja med att hon är en hockeygräsänka?

3. Vem är Julia? Vad tror ni att Maja känner efter samtalet med Julia?

4. Vad tänker och känner Maja när hon får veta att hennes hus inte ska rivas?

5. Vad tror ni kommer att hända?



FÖRE LÄSNING

UTGÅ FRÅN OMSLAG, TITEL OCH BAKSIDESTEXT

YTTERLIGARE ETT FÖRSLAG på hur romanen kan introduceras är att diskutera vilka tankar och förväntningar titel, omslag och baksidestext väcker.

Vad heter romanen? Vilka associationer får ni av titeln?

Vad föreställer omslaget? Vilken stämning ger omslaget?

Vad får ni veta om romanens innehåll genom baksidestexten?

Vad verkar Inte längre min vara för slags roman? Vilka förväntningar väcks hos er? Vad tror ni att romanen kommer att handla om?

OM KIRUNAS OMVANDLING, SAMER OCH MINORITETSSPRÅK

ÄGNA GÄRNA EN stund innan läsning åt att sätta in eleverna i Kirunas stadsomvandling. Beroende på elevernas förkunskaper kan det vara bra att visa Kiruna på en karta, berätta varför staden Kiruna behöver flyttas och visa bilder på Kirunagruvan.

På Kiruna kommuns webbplats, kiruna.se, finns en hel del information att utgå ifrån, bland annat en tidslinje som berättar om Kirunas historia och den pågående stadsomvandlingen. I tidslinjen finns bilder på byggnader som nämns i romanen och som kan visas i introduktionen eller under läsningens gång. Några förslag (sidhänvisningarna syftar på var i romanen de nämns): Hjalmar Lundbohmsgården (s. 36, 216 ff.), B5, det första huset som flyttas (s. 94), Kiruna stadshus och klocktornet (s. 172 ff.), Hjalmar Lundbohmsskolan (s. 193 ff.), nya stadshuset (s. 269).

Majas klasskompis Alva är same, och Maja upprörs över fördomar mot samer och av hur ordet "lapp" används reflekterat av både ungdomar och

vuxna. Lyft gärna fram samiska frågor i anslutning till läsningen av romanen, i introduktionen eller under läsningens gång. På sajten samer.se finns förslag på lektionsupplägg. Där kan man även beställa eller ladda ner kostnadsfritt informationsmaterial om samer.

Majas pappa och morfar talar meänkieli, och arbetet med romanen kan också vara ett bra tillfälle att låta eleverna få arbeta med de nationella minoritetsspråken i Sverige och deras ställning i samhället. På institutet för språk och folkminnen finns mycket material.

ORD OCH BEGREPP som kan behöva förklaras innan eller under läsningens gång:
gräsänka och gräsänkling (s. 12)
meänkieli (s. 21)
laestadianer (s. 42)
midnattssol (s. 49),
LKAB (s. 8),
kolt (s. 79)

UNDER LÄSNING

Här följer förslag på frågor att samtala om efter varje läst avsnitt.

FRÅGOR TILL KAPITEL 1–20

1. Hur är Maja som person? Hur ser hennes liv ut? Vilka är hennes mål och drömmar i livet? Vad är det som oroar henne?
2. Hur är Albin som person? Vilka är hans mål i livet? Vad oroar honom?
3. Vad betyder Julia och Maja för varandra? Vad tänker Maja om Julias nya liv i Luleå?
4. Vad är det som händer med morfar? Hur påverkar det Maja och övriga familjen?
5. Vad tänker och känner Maja inför omvandlingen av Kiruna? Hur verkar andra människor i staden se på det som händer?
6. Hur reagerar Maja när Mogge använder ordet "lapp" på skolavslutningen? Vad tänker du om det Alva säger efteråt (s. 82)? Hur ska man bemöta nedsättande kommentarer om till exempel ursprung och klädsel?
7. Vad tror du kommer att hända senare i romanen?

FRÅGOR TILL KAPITEL 21–40

1. Maja tycker att Julia har förändrats under året i Luleå. På vilket sätt har Julia förändrats? Hur skiljer sig Majas och Julias liv åt?
2. Hur utvecklas Albin i det här avsnittet?
3. Hur utvecklas Majas och Albins relation?
4. Vem är Aurora? Vad får läsaren veta om hennes bakgrund? Hur ser Maja på henne?
5. Varför är det så viktigt för Maja att vara på plats och se när hus och byggnader flyttas?
6. Vad händer sista gången Maja och Julia ses innan Julia reser tillbaka till Luleå? Varför känner sig Maja "lugn i kroppen" (s. 184) efteråt?
7. Vad tror du kommer att hända senare i romanen?



UNDER LÄSNING



FRÅGOR TILL KAPITEL 41–60

1. Hur utvecklas Majas och Alvas relation i sista delen av romanen? Vilka likheter och skillnader finns mellan Alva och Julia?
2. Varför gör Maja slut med Albin? Gör hon rätt eller fel? Hade något förändrats om hon inte hade gjort det?
3. Vilka nya sidor visar Aurora? Hur uppfattar du henne? Har hon någon skuld i att det tar slut mellan Maja och Albin?
4. Maja upplever flera förändringar under den tid då romanen utspelar sig. Vilka förändringar tror du påverkar henne mest? Hur påverkas hon?
5. Är Maja samma person i början av boken som i slutet? Om inte, hur har hon utvecklats?
6. Vad vill romanen säga sina läsare – vad är dess budskap?
7. Vad tror du kommer att hända efter romanens slut? Hur kommer det att gå för Maja och Albin?

EFTER LÄSNING

Här är förslag på uppgifter att göra efter att romanen är utläst.

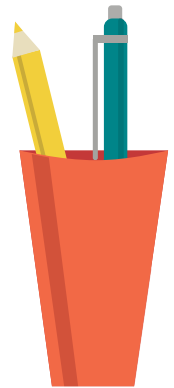
SKRIVUPPGIFTER

"VIKTLÖS SOM EN HELIUMBALLONG" – OM MAJAS OCH ALBINS FÖRHÅLLANDE

MAJA OCH ALBIN är tillsammans större delen av romanen. Men i sista delen tar det slut mellan dem. Vad betyder de för varandra och varför tar det slut?

En webbsajt för ungdomar söker skribenter som vill bidra med texter på temat kärlek och relationer. Du bestämmer dig för att skriva ett inlägg om Maja och Albin.

Skriv ditt inlägg. Beskriv Majas och Albins förhållande och vad de betyder för varandra. Diskutera varför det tar slut och om de hade kunnat göra något för att rädda sitt förhållande. Tänk på att dina läsare inte har läst romanen.



"INGET ÄR SOM VANLIGT" – OM FÖRÄNDRINGARNA I MAJAS LIV

DET ÄR MYCKET som förändras i Majas liv: Julia har flyttat, morfar får en stroke, hon börjar gymnasiet, det tar slut med Albin, hon lär känna Alva. Och så hela Kiruna som omvandlas. Vilken förändring påverkar Maja mest?

Klassen har en blogg där ni skriver om olika romaner. Du bestämmer dig för att skriva ett inlägg om Maja.

Skriv ditt blogginlägg. Beskriv en förändring som har stor betydelse för Maja. Vad är det som händer och varför? Diskutera hur förändringen påverkar Maja och hur hon hanterar det som sker. Vilka tips skulle du vilja ge Maja om hur man kan tänka när livet förändras? Tänk på att dina läsare inte har läst romanen.

"INTE LÄNGRE MIN" – OM MAJAS OCH JULIAS VÄNSKAP

ATT VÄNSKAPSRELATIONER förändras under uppväxten är inte ovanligt. Samtidigt kan det vara smärtsamt när vänner ändras och får andra kompisar. Så är det i högsta grad för Maja. Hur kan man fortsätta vara vänner fast livet förändras?

Lokaltidningen ska ha ett temanummer om vänskap. Du bestämmer dig för att bidra med en krönika om

Maja och Julia.

Skriv din krönika. Beskriv vad Julia betyder för Maja och hur hon påverkas av Julias flytt. Diskutera vad som gör att de lyckas ha kvar en nära kontakt, trots att de inte längre bor i samma stad och deras liv utvecklas på olika sätt. Hur får man en vänskapsrelation att hålla? Tänk på att dina läsare inte har läst romanen.

EFTER LÄSNING

MUNTLIGA UPPGIFTER

EN PLATS SOM BETYDER MYCKET FÖR MIG

FÖR MAJA BETYDER Kiruna väldigt mycket och hon berörs starkt av det som sker i hennes hemstad. Inte minst sörjer hon att familjen tvingades flytta från sin förra lägenhet. Låt eleverna välja en plats som betyder mycket för dem och berätta om den

för klasskompisarna. Det kan vara en ort eller stad, hemmet, en naturmiljö, en viss byggnad eller en helt annan plats. I sin presentation kan eleverna visa bilder och beskriva vad som är så speciellt med deras plats.

NATIONELLA MINORITETSSPRÅK

LÅT KLASSEN FÖRDJUPA sig i de fem nationella minoritetsspråken. Dela förslagsvis in klassen i mindre grupper som ansvarar för ett minoritets-

språk per grupp. Låt grupperna söka information och förbereda och hålla presentationer för varandra i klassen.

Lycka till!

Carl-Johan Markstedt

Inte längre min

LÄRARGUIDE

CARL-JOHAN MARKSTEDT

DET HÄR ÄR en lärarguide till *Inte längre min* av Ann-Helén Laestadius med förslag på hur arbetet med romanen kan planeras och genomföras.

Lärarguiden innehåller:

- en presentation av romanen och de viktigaste karaktärerna
- en läsplanering
- förslag på hur boken kan introduceras i klassrummet
- frågor att diskutera under läsningens gång
- avslutande skriftliga och muntliga uppgifter

Lärarguiden är skriven av Carl-Johan Markstedt, svensklärare, föreläsare och journalist. Carl-Johan Markstedt är författare till flera läromedel i svenska och har även skrivit böckerna *Novelläsning i praktiken* och *Romanläsning i praktiken*.

